

duurzaam leven, wonen, werken



Benut de kansen van uw ondergrond! kabels, kelders en koude- en warmteopslag

Het wordt steeds drukker in de ondergrond. De ondergrond wordt gebruikt voor de aanleg van kabels, buisleidingen, warmtewisselaars, parkeergarages en kelders, maar de ondergrond bevat ook drinkwater, bodemverontreiniging en archeologie. Door de toegenomen aandacht voor verbetering van de kwaliteit van de leefomgeving en door de toenemende schaarste in de bovengrondse ruimte, met name in het stedelijk gebied, neemt de vraag naar alternatieven voor het bebouwen en gebruiken van de bovengrond toe. Eén van de alternatieven is het gebruiken van de ondergrond. Maar ook in minder verstedelijkte gebieden kan de ondergrond ook kansen bieden voor maatschappelijke vraagstukken. U kunt hierbij denken aan het aanwenden van bodemenergie, het inpassen van kabels en leidingen of het ondergronds inpassen van infrastructuur ten behoeve van het behoud van landschap.

De inrichting van de bovengrond is geregeld in structuurvisies en bestemmingsplannen. De inrichting van de ondergrond is (nog) niet geregeld. Er is op sectoraal niveau (deels) bekend welke functie, bijvoorbeeld waterwinning, of welke waarde, bijvoorbeeld archeologie, de ondergrond heeft. Het is onbekend of de functies en waarden botsen en of er nog ruimte is voor bijvoorbeeld een koude- en warmteopslag installatie, een parkeergarage of ondergrondse afvalcontainers.



Gemeenten hebben een eigen verantwoordelijkheid ten aanzien van de ruimtelijke ontwikkelingen op hun grondgebied. Zijn er in uw gemeente al ideeën over de mogelijkheden en ordening in de ondergrond? Daarnaast kan het stimuleren van koude- en warmteopslag in de ondergrond het behalen van de klimaatdoelstellingen van de gemeente dichterbij brengen. Hoe geeft u hier als gemeente invulling aan?

De Milieudienst ontwikkelt zich als kenniscentrum voor het beantwoorden van vragen en leveren van producten die nodig zijn om als gemeente greep te krijgen op de ondergrond. Uit eigen onderzoek blijkt dat het praktisch is om als startpunt voor beleid en uitvoering een Visie op de ondergrond vast te stellen. Aan de hand van de keuzes die in deze Visie zijn gemaakt, kan een gemeente besluiten welk vervolgtraject wordt ingezet.

Werkwijze

Wanneer u de Milieudienst inschakelt voor advisering, dan krijgt u een advies of product op maat. De werkzaamheden worden projectmatig uitgevoerd. Bij grote ontwikkelingen en/of projecten starten wij met een overleg waarin wij de gewenste resultaten met u bespreken.

Advies nodig?

Heeft u advies nodig over de onderwerpen ondergrond en/of bodemenergie? Onze specialisten denken met u mee. Aan de hand van een aantal vragen proberen wij samen met u uw vraag of wens helder te krijgen. Als dat duidelijk is, ontvangt u van ons op korte termijn een overzicht van de benodigde werkzaamheden en de daarbij behorende uren. Na uw opdrachtbevestiging gaan wij aan de slag en ontvangt u binnen de afgesproken termijn uw advies op maat.

Voor vragen, opdrachten en opmerkingen kunt u contact opnemen met de bodemspecialisten van de Milieudienst, telefoon 030 69 99 500 of per e-mail via info@milieudienstzou.nl.

milieudienst
zuidoost-utrecht

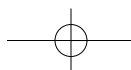
UITGAVE
Milieudienst Zuidoost-Utrecht
Laan van Vollenhove 3211
Postbus 461
3700 AL Zeist

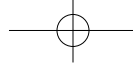
T 030 69 99 500
F 030 69 99 599
E info@milieudienstzou.nl
W www.milieudienstzou.nl

REDACTIE
Milieudienst Zuidoost-Utrecht

FOTOGRAFIE
Milieudienst Zuidoost-Utrecht

OPMAAK
Frences van de Ven



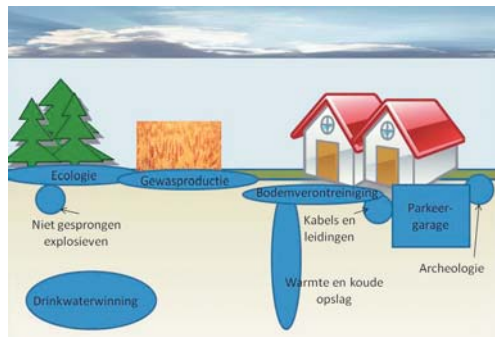


Productenoverzicht

Visie op de ondergrond

Het Rijk heeft een Rijkvisie op de ondergrond opgesteld en de provincie Utrecht heeft een bodemvisie vastgesteld. Deze abstracte visies dienen als kader voor het opstellen van een gemeentelijke visie op de ondergrond. In een Visie op de ondergrond geeft u als gemeente informatie over de ondergrond, de kansen en ontwikkelingen, en maakt u keuzes hoe hiermee om te gaan. Voorafgaand aan het opstellen brengt de Milieudienst samen met de contactpersoon van de gemeente grondig in kaart aan welke verwachtingen de Visie moet en kan voldoen. Er zal onder andere worden geïnventariseerd welk gemeentelijk beleid al (deels) van toepassing is op de ondergrond.

Na het opstellen van een Visie wordt een vervolgplan met u besproken: welke producten zijn nodig om de visie te realiseren? Naar gelang uw wensen, kunnen wij u de volgende aanvullende diensten aanbieden: Masterplan, Stimuleringstraject en/of Geoloket. Wij leveren uitsluitend maatwerk, dus heeft u specifieke wensen, bespreek deze met ons. Deze producten kunnen uiteraard ook zonder de Visie worden ontwikkeld.



verschillende functies in de ondergrond

Masterplan

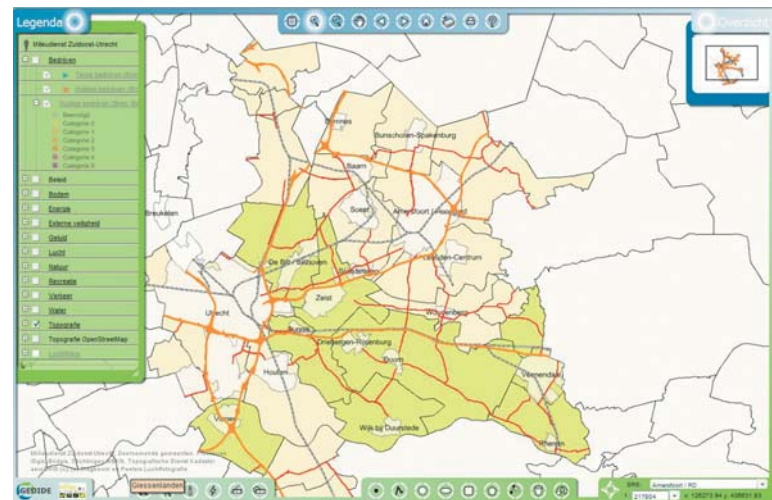
Het masterplan is een beleidsstuk dat een uitwerking is van de Visie op de ondergrond. De keuzes die in de Visie op de ondergrond zijn gemaakt, zijn voor iedere gemeente anders. Hierin kan bijvoorbeeld besloten zijn dat de mogelijkheden voor bodemenergie beter benut moeten worden. Dan wordt een plankaart opgenomen met regels waar de realisatie van koude- en warmteopslag mogelijk is. U ziet zo in één oogopslag wat de mogelijkheden zijn en voorkomt daarmee interferentie tussen de verschillende systemen.

Stimuleringstraject

De Milieudienst biedt een stimuleringstraject voor bodemenergie aan. Dit traject bestaat uit het verspreiden van kennis bij de sleutelfiguren van gemeenten, veelal RO-projectleiders, over de kansen en praktische mogelijkheden voor het realiseren van bodemenergie binnen de gemeente. Dit gebeurt bijvoorbeeld in de vorm van workshops of brochures. Naar keuze is ook een stimuleringsactie richting marktpartijen en woningbouwcoöperaties mogelijk. Dit onderdeel bestaat uit informatievoorziening, het verspreiden van een folder en het bevorderen van een convenant.

Geoloket: dé digitale milieuatlas van de regio

Via de website van de Milieudienst, www.milieudienstzou.nl, heeft u toegang tot het Geoloket. Op het Geoloket staan de statusgegevens uit het bodeminformatiesysteem, het bedrijveninformatiesysteem en vele andere ruimtelijke gegevens. Deze informatie kan bijvoorbeeld relevant zijn bij de aan- of verkoop van vastgoed. Ook zijn de gegevens een goede basis voor ruimtelijke planvorming. Het Geoloket is uit te breiden met een extra module waarbij u, na het intoetsen van een aantal gegevens, een inschatting krijgt van de investeringskosten en terugverdientijd van een bodemenergiesysteem.



Bodemparagraaf in een energievisie

Om ervoor te zorgen dat nieuwbouw- of herstructureringswijken optimaal zijn afgestemd op de energiebehoefte van de toekomst, kan een gemeente een energievisie opstellen. In een energievisie wordt bekeken en vastgelegd welke kansen er zijn voor energietoepassingen. Eén van de toepassingen is koude- en warmteopslag. Koude- en warmteopslag kan niet overal worden toegepast in de bodem. Door het uitvoeren van een bodemgeschiktheidsonderzoek wordt onderzocht of de bodem geschikt is en onder welke randvoorwaarden koude- en warmteopslag kan worden gerealiseerd. Dit houdt in dat het te ontwikkelen gebied geheel wordt gescreend op geschiktheid voor bodemenergie. De screening start met een bureaustudie. Soms moet vervolgens een boring worden uitgevoerd ter verificatie van de bodemopbouw. Het opstellen van een bodemgeschiktheidsonderzoek kan worden gecoördineerd door de Milieudienst. Van het onderzoek wordt een korte rapportage opgeleverd die als bodemparagraaf in de energievisie kan dienen.

Overige producten

De Milieudienst levert op verzoek andere specifieke producten, zoals ad hoc advies, het organiseren van een workshop op maat, bijstand bij een rechterlijke procedure. Bij ieder nieuw product dat de Milieudienst voor u ontwikkelt, starten wij met een overleg waarin wij uw wensen en verwachtingen en de mogelijkheden in beeld brengen. Gezamenlijk wordt bepaald welk eindproduct het meest passend is.

